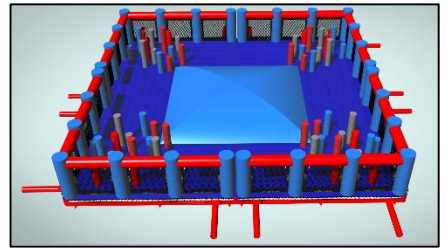


Controleer voor het opzetten en retourneren van de attractie altijd zorgvuldig ofdat alle onderdelen aanwezig zijn.

Big Mama	Luchtkussen	3
	Blower 1.1	4
	Ankers	12
	Touwen	12
	Hamer	1
	4 PVC pijpjes	4
	Transportzak	3
	Spanband	3
	Instructiemap	1



Lees voor het opzetten van het luchtkussen of attractie altijd zorgvuldig de gebruikershandleiding met hierbij de foto instructies.

Houd altijd de gebruikershandleiding bij het luchtkussen of attractie en handel altijd naar de gebruikershandleiding.

De op en afbouw en het in gebruik nemen van de attractie of luchtkussen dient door een volwassen persoon toezicht worden gehouden.

### **Technische gegevens Big Mama**

Werkterrein: 18x18x6 (lxbxh)

Stroomvoorziening: 230 volt (4x1500 watt)

Totaal gewicht 550 kg

Leeftijdsindicatie vanaf 6 jaar.

### **Vorbereiding plaatsing Big Mama**

Gebruikshandleiding en\_fotohandleiding geheel doorlezen.

Zoek een geschikte ondergrond.

Controleer op scherpe voorwerpen en vervuilde grond.

Zorg voor 1,8 meter vrije ruimte om het luchtkussen.

Gebruik altijd onderzeil, indien meegeleverd.

Gebruik altijd geaarde stopcontact en geheel afgerolde haspel.

Verankeringsmogelijkheden bepalen voor het vast zetten van luchtkussen.

Bekijk de gehele fotohandleiding.

### **Spelregels/ Doel**

Lees voor gebruik de algemene veiligheidsnormen gebruikshandleiding, zodat u weet wat wel en niet kan!

Toezichthouden door min. 1 toezichthouder.

1. Het springkussen is voor max. 35 deelnemers gelijktijdig te gebruiken.
2. Doel: Dit spelkussen is als fun-onderdeel te gebruiken.
3. De begeleider(s) van de Big Mama zien erop toe dat de in- en uitgang aan 1 zijde plaatsvinden en de veiligheid van de deelnemers te allen tijde gewaarborgd is.

## Algemene Veiligheidsnormen gebruikshandleiding

- Zorg voor deskundig toezichthouder , minimale 18 leeftijd .
- De toezichthouder moet geïnstrueerd zijn en als zodanig herkenbaar.
- De toezichthouder ziet toe dat de leeftijdsindicatie wordt toegepast, deze is bij de technische gegevens omschreven.
- De toezichthouder probeert zo veel mogelijk de deelnemers gelijkwaardig van leeftijd bij elkaar te houden.Bijv: springkussen deelnemer van 4 jaar en 14 jaar gaat niet samen.
- Zorg voor EHBO contact, indien noodzakelijk hier een beroep op kunt doen.
- Het luchtkussen en/of de attractie mag niet onbeheerd achter worden gelaten
- Het luchtkussen en/of de attractie mag NIET worden betreden met schoenen, etenswaren, drank, kauwgom, schmink, dieren en/of scherpe voorwerpen.
- Op het luchtkussen en/of de attractie mag er geen was en/of glijmiddel worden gebruikt
- Mensen onder invloed van drank en/of verdovende middelen mogen GEEN gebruikmaken van het luchtkussen en/of de attractie.
- Zorg voor een goede en veilige stroomaansluiting van het luchtkussen en/of de attractie (vrije stroomgroep)
- Dek bij regen de stroomaansluiting van het luchtkussen en/of de attractie af.
- Personen met brillen, beugels en/of andere uitstekende voorwerpen betreden het luchtkussen en/of de attractie op eigen risico of zetten het geen uitsteekt af.
- Zet de attractie onmiddellijk stil zodra de gebruiker hierom vraagt.
- Bij een eventuele stroomstoring als eerste alle deelnemers van het luchtkussen en/of de attractie halen (zeer belangrijk bij kinderluchtkussens)
- Haal geen stroom van het luchtkussen en/of de attractie af, zolang er zich nog personen op het luchtkussen en/of de attractie bevinden.
- Gebruik het luchtkussen en/of de attractie uitsluitend waarvoor het bedoeld is.
- Zijkanten van luchtkussens zijn er voor bescherming en niet om op te klimmen.
- Bij windkracht 5 of hoger dient men de activiteit te staken en het luchtkussen leeg te laten lopen.
- Men dient altijd te controleren of de attractie nog goed staat en voldoet aan alle normen.
- U dient de attractie aan de grond vast te zetten met de bijgeleverde borgpennen. Indien deze niet zijn bijgeleverd dient u direct contact met ons op te nemen, alvorens u de attractie opbouwt en in gebruik neemt. U dient de grondpennen zo te plaatsen dat de attractie nog kan schuiven. (de touwen waar u ze aan bevestigd dienen dus slap te staan) Dit om scheuren te voorkomen.
- Attracties die niet bestemd zijn om met water te gebruiken kunnen, indien u wel water gebruikt, een verhoogd risico op blessures en ongevallen met zich mee brengen
- Bij warm weer dienen de deelnemers bij het gebruik van de attracties beschermde kleding te dragen ter voorkoming van schaafwonden en letsel.
- U dient het kussen na gebruik schoon af te leveren.



**Stap 1:** Zoek een goede ondergrond check of er geen scherpe voorwerpen bevinden op plaats van plaatsing luchtkussens of attractie



**Stap 2:** Controleer de spullen: 3 luchtkussens incl. transportzak, spanband en pallet, 4 blowers, 1 zwarte krat(12 ankers, 12 touw en hamer), 4 PVC pijpjes



**Stap 3:** Plaats het luchtkussen "linksachter". Maak de spanband los en verwijder te transportzak.



**Stap 4:** Rol het kussen van links uit naar rechts, dit betreft nu de achterkant.



**Stap 5:** Vouw het kussen volledig open, controleer of het kussen ligt zoals op bovenstaande foto.



**Stap 6:** Plaats het middenkussen tegen het kussen, precies in het midden.





**Stap 7:** Maak de spanband los en verwijder de transportzak. Controleer of het middenpunt van het kussen overeen komt met de zwarte klittenbandrand.



**Stap 8:** Rol het kussen volledig uit. Zorg er voor dat deze steeds een rechte lijn aanhoudt.



**Stap 9:** Vouw het kussen volledig open.



**Stap 10:** Plaats het 3<sup>e</sup> deel "rechtsonder" en controleer of dit overeenkomt met bovenstaande foto. Houdt +- 1m afstand tussen het 3<sup>e</sup> en middelste deel.



**Stap 11:** Maak de spanband los en verwijder de transportzak. Controleer of de afstand tussen het 3<sup>e</sup> en middelste deel hetzelfde is als op bovenstaande foto.



**Stap 12:** Rol het kussen volledig uit, zorg er voor dat er steeds een rechte lijn is.





**Stap 13:** Vouw het kussen open zoals op bovenstaande foto. Controleer of de rode flappen de goede kant op vouwen.



**Stap 14:** Vouw het kussen volledig open en controleer of de kussens op elkaar aansluiten.



**Stap 15:** Monteer de 4 PVC pijpjes in de daarvoor bestemde gaten. Deze bevinden zich rondom het middenkussen.



**Stap 16:** Steek het pijpje er tot halverwege in zoals op bovenstaande foto.



**Stap 17:** Doe dit ook bij het buitenste kussen en sluit de rits rondom het pijpje, zoals op bovenstaande foto.

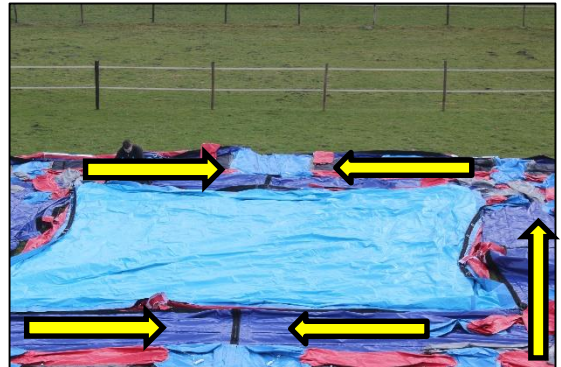


**Stap 18:** Trek de spanband er omheen en trek deze strak aan.





**Stap 19:** Controleer alle maangaten rondom het middenkussen en sluit deze d.m.v. de ritssluiting.



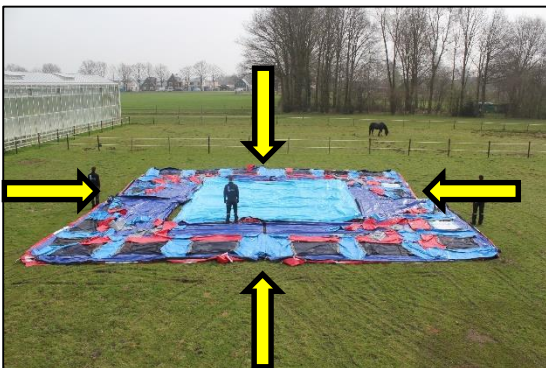
**Stap 20:** Rijk nu alle kussens aan elkaar. Begin vanuit elke hoek en rijk naar het midden. Zoals de pijlen op bovenstaande foto aangeven.



**Stap 21:** Zorg dat de ringen van beide kussens netjes overlappen en beide vastzitten.



**Stap 22:** Rijk nu lus voor lus naar het midden van het kussen. Zorg dat de ringen evenredig lopen aan elkaar.



**Stap 23:** Rijk nu de buitenste zijden aan elkaar, zie bovenstaande foto.



**Stap 24:** Begin aan de buitenzijde. Zorg dat de ringen evenredig lopen aan elkaar. Zorg dat de eerste ringen netjes tegen elkaar staan.





**Stap 25:** Rijg van buiten naar binnen alle ringen netjes aan elkaar en sluit af met een strakke lus. **Belangrijk:** geen extra knopen leggen!!



**Stap 26:** Trek nu de wanden naar binnen en bevestig deze aan elkaar d.m.v. klittenbandstroken.



**Stap 27:** Controleer of de klittenbandstrook netjes vastzit en er geen vouwen zichtbaar zijn.



**Stap 28:** Controleer nu alle maangaten rondom het kussen en sluit deze evt. d.m.v. de ritssluiting.



**Stap 29:** Zet nu de blowers klaar zoals op bovenstaande foto. Zorg dat aan 2 tegenovergestelde zijden 2 blowers staan.



**Stap 30:** Trek de slang over de mond zoals op bovenstaande foto.





**Stap 31:** Trek de spanband strak aan en controleer of de slang goed rondom de mond is gemonteerd. Herhaal dit bij de overige 3 aansluitingen.



**Stap 32:** Zodra alle 4 de luchtslangen zijn aangesloten kunnen de stekkers erin.



**Stap 33:** Het kussen blaast zich nu op. Indien dit niet voorspoedig gaat, controleer nogmaals alle maangaten.



**Stap 34:** Het kussen staat nu volledig op zoals op bovenstaande foto.



**Stap 35:** Bepaal waar u de ingang wil hebben en haal daar het net los, zoals op bovenstaande foto. Doe dit met 2 openingen naast elkaar.



**Stap 36:** Rol het net volledig op en zet dit vast met de spanbanden onder de rode rand. Doe dit met 2 openingen naast elkaar.



**Stap 37:** Bevestig nu rondom de veiligheidsposters d.m.v. het klittenband.



**Stap 38:** Verdeel 12 ankers evenredig rond het kussen. Dit betekent dat elke zijde minstens 3 ankers krijgt.



**Stap 39:** Sla de ankers stevig in de grond en bevestig het kussen aan de ankers met de bijgeleverde touwen. Knoop deze goed vast.



**Stap 40:** Het kussen staat nu volledig op en geankerd zoals op bovenstaande foto.

**Stap 41:** Indien de mountain te hard is, maakt u de opening breder zodat er meer lucht ontsnapt.

**Stap 42:** Indien de mountain te zacht is, maakt u de opening kleiner, zodat er minder lucht ontsnapt.





**Stap 43:** Indien u problemen heeft met de afstemming van de mountain, neem dan contact op met 073-5117747.

**Stap 44:** Controleer het luchtkussen op beschadigingen en meld deze evt. bij Attractieverhuur De Toren. 073-5117747.



**Stap 1:** Zorg dat alle deelnemers van het luchtkussen zijn.



**Stap 2:** Verwijder alle ankers en touwen en berg deze netjes op in de zwarte krat.



**Stap 3:** Haal alle stekkers uit de haspels.



**Stap 4:** Haal alle blowers los van het kussen.



**Stap 5:** Open alle maangaten d.m.v. de ritssluitingen



**Stap 6:** Het kussen loopt nu rustig leeg.





**Stap 7:** Maak de luchtslangen los van de blowers.



**Stap 8:** Open het luchtgat van de mountain zoals op bovenstaande foto.



**Stap 9:** Maak nu alle touwen rondom het middenkussen los en trek deze terug richting de hoeken.



**Stap 10:** Maak de klittenbandstroken van de buitenwanden los zoals op bovenstaande foto.



**Stap 11:** Maak nu onderliggende koppelstrook los en zorg dat de kussens volledig los van elkaar liggen. Doe dit met 2 stroken tegenover elkaar. De andere stroken niet losmaken!



**Stap 12:** Haal alle PVC pijpjes(4 pcs.) uit het kussen en berg deze netjes op.





**Stap 13:** De kussens zijn nu volledig leeg en losgekoppeld.



**Stap 14:** Vouw links de flap terug zoals op bovenstaande foto. Zorg tevens voor een rechte lijn.



**Stap 15:** Doe dit rechts ook. Zorg wederom voor een rechte lijn.



**Stap 16:** Vouw het kussen van binnen naar buiten. Trek het kussen net over de helft zoals op bovenstaande foto.



**Stap 17:** Vouw het kussen van buiten naar binnen volledig dubbel. Zorg voor een mooie rechte baan zoals op bovenstaande foto.



**Stap 18:** Herhaal stap 14, 15, 16 en 17 bij het andere kussen.





**Stap 19:** Vouw het middelste kussen van rechts naar links in een rechte baan van +-100cm.



**Stap 20:** Vouw het kussen nogmaals in een baan van +-100cm van rechts naar links.



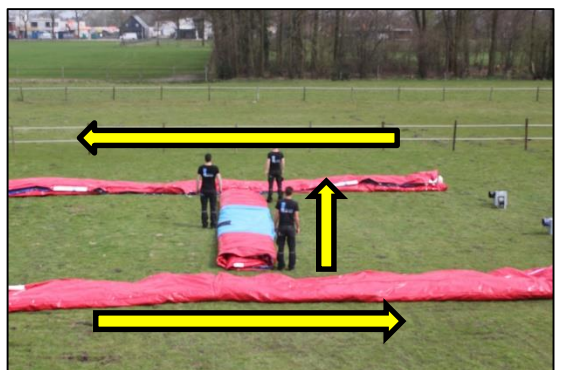
**Stap 21:** Vouw het kussen van links naar rechts in een rechte baan van +-100cm.



**Stap 22:** Vouw het kussen nogmaals in een rechte baan van links naar rechts zoals op bovenstaande foto.



**Stap 23:** Vouw het kussen nu volledig dubbel en zorg dat beide zijde in een mooie rechte baan liggen.



**Stap 24:** Rolrichting van start naar einde. Let goed op dat u de kussens de goede kant op rolt. Rol deze zoals de pijlen aangeven.





**Stap 25:** Vouw het uiteinde een stuk terug. Dit is de zijde waar de pijl op de vorige afbeelding naartoe wijst! Doe dit bij beide kussens.



**Stap 26:** Leg 2 spanbanden tegen het kussen aan, zoals op bovenstaande foto. Doe dit bij beide kussens.



**Stap 27:** Leg de transportzak strak tegen het kussen aan en vouw het kussen terug. Doe dit bij beide kussens.



**Stap 28:** Rol het kussen zo strak mogelijk op. Doe dit bij beide kussens.



**Stap 29:** Controleer of de rol netjes op de transportzak ligt en vouw deze eromheen. Doe dit bij beide kussens.



**Stap 30:** Trek de spanbanden strak aan. Trek daarna de touwen strak aan. Doe dit bij beide kussens.

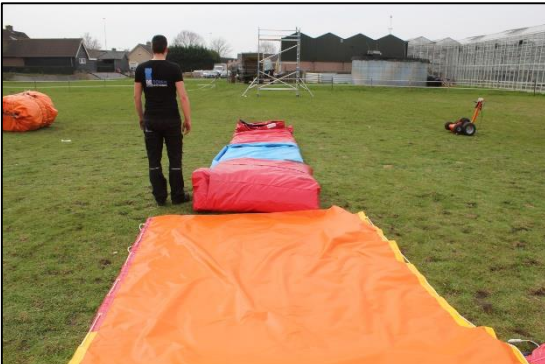




**Stap 31:** Trek de touwen naar het midden en knoop deze goed aan elkaar. Doe dit bij beide kussens.



**Stap 32:** Vouw nu het einde van het middenkussen iets terug. Leg hier de spanband netjes tegenaan.



**Stap 33:** Leg de transportzak strak tegen het kussen aan en vouw het kussen terug.



**Stap 34:** Rol het kussen zo strak mogelijk op.



**Stap 35:** Controleer of de rol netjes op de transportzak ligt en vouw deze eromheen.



**Stap 36:** Trek de spanbanden strak aan. Trek daarna de touwen strak aan.



**Stap 37:** Trek de touwen naar het midden en knoop deze goed aan elkaar. Doe dit bij beide kussens.



**Stap 38:** Controleer of alle materialen compleet zijn en er niets achterblijft.



# GEBRUIKERSHANDLEIDING

# OPBLAASBARE PRODUCTEN

## 1. Levering

Normaal gesproken worden onze speelstructuren geleverd inclusief: touwen, kleine reparatieset, haringen en deze producthandleiding.

## 2. Garantie

Voor alle nieuw gekochte speelstructuren geven wij 12 maanden garantie vanaf de afleverdatum. Deze garantie dekt defecten aan het materiaal, productie en blower wanneer er wordt gewerkt volgens deze handleiding.

In geval van garantie gedekte reparaties is het de bedoeling dat de opblaasbare structuur schoon en droog naar de werkplaats van Attractieverhuur De Toren wordt gebracht. Transport is voor rekening van de eigenaar van het object. Wanneer de structuur smerig en nat naar Attractieverhuur De Toren wordt gebracht zullen er kosten in rekening worden gebracht voor het schoonmaken en drogen van het object.

Garantie dekt niet:

- Transportkosten van en naar de werkplaats in Vlijmen.
- Schades die moedwillig of door vandalisme zijn veroorzaakt.
- Schades die zijn veroorzaakt door verkeerd gebruik.
- Schades veroorzaakt door weersomstandigheden of verkeerde manier van transport.
- Verlies van inkomsten of beschadigingen aan materiaal en eigendom van derden. Onze garantie dekt alleen reparatie van de speelstructuur en blower.

## 3. Veiligheid

### 3.1 Algemene-veiligheidsvoorschriften

We verwachten het volgende:

- Alle begeleiders en toezichhouders moeten de handleiding lezen en de veiligheidsvoorschriften naleven.
- Evt handleidingboek stap voor stap opvolgen.
- Alle begeleiders en toezichhouders moeten goed opgeleid zijn om de structuur op een verantwoorde manier te kunnen begeleiden.
- Een dagelijkse inspectie moet ALTIJD gebeuren voor gebruik.
- Alle structuren en begeleiders moeten voldoende verzekerd zijn. (deze voorschriften zijn in ieder land anders).
- Indien u twijfelt aan de handleiding neem dan contact op met Attractieverhuur De Toren 0735117747 en gebruik de attractie pas nadat u dan toestemming van de verhuurder hebt gekregen.

### 3.2 Veiligheidsmaatregelen

Onze opblaasbare structuren zijn ontworpen voor veilig gebruik zolang de gebruiker zich beschermd tegen de volgende incidenten:

- Wegwaaien door de wind of onjuiste reparaties.
- Scheuren van het zeilmateriaal door scherpe voorwerpen.
- Scheuren van de naden door ouderdom.
- Letsel door het aan de voorzijde uit het springkussen vallen zonder dat daar matten liggen.
- Letsel door foutief gebruik van de structuur of door vandalisme.
- Oudere gebruikers die geen rekening houden met de kleintjes.
- Te veel mensen.
- Het verlies van lucht in de structuur door een schade, uitzetten van de blower, openen van de tweede slurf of rits of klittenband sluiting



- onvoldoende of geblokkeerde vluchtwegen in geval van brand.
- Gevaarlijke locaties bijvoorbeeld bij een uitgestrekt gebied.
- Benodigde ruimte aan de voorzijden en achterzijde van de speelstructuur is minimaal 2 meter
- Op de attracties/ luchtkussen mag er geen was en/of glijmiddel worden gebruikt.
- Zorg voor deskundig ,verantwoordelijke begeleiders of toezichhouders vanaf 18 jaar.
- Zorg voor EHBO contact, zodat u hier een beroep op kunt doen, mocht u deze nodig hebben.(telefonisch bereikbaar is een goede voorbereiding)
- De attractie mag niet onbeheerd worden achter gelaten
- De attractie mag niet worden betreden met schoenen,brillen etenswaren,drank,frisdrank,kauwgom,schmink, dieren en scherpe voorwerpen.
- Mensen onder invloed van drank en verdovende middelen mogen GEEN gebruik maken van het luchtkussen en of attractie.
- Zorg dat alle stroomhaspels geheel zijn uitgerold en staand worden opgesteld en deze op vrijgroepen worden aangesloten.
- Dek bij regen de elektrische apparatuur af.
- Zorg voor continu begeleiders bij de attracties.
- Personen met beugels, brillen en of andere uitstekende sieraden zijn voor eigen risico.
- Haal nooit de stroom van de attractie/luchtkussen als er nog deelnemers op zijn.
- Gebruik de attractie/luchtkussen alleen waar het voor bedoeld is.
- Bij windkracht 5 of hoger dient de activiteit onmiddellijk gestaakt te worden en leeg te laten lopen.
- Attracties die bestemd zijn om met water te gebruiken kunnen , indien u wel water gebruikt een verhoogd risico op blessures en ongevallen leiden.
- Bij warm weer dienen deelnemers bij het gebruik beschermende kleding te gebruiken ter voorkoming van schaafwonden en letsels.
- Men dient ieder uur de attractie te controleren of deze nog goed staat haringen-luchtpomp-stroomkabels en hardheid luchtkussens.
- U dient het luchtkussen goed vast te zetten met de bijgeleverde ankers.Indien deze niet zijn bijgeleverd neemt u vooraf contact op voordat u de attractie in gebruik neemt.
- U dient de ankers zo te plaatsen dat het luchtkussen nog kan schuiven de touwen die bevestigd zijn behoren ook slap te staan.

### **3.4 Veiligheidsinstructies tijdens gebruik**

- Permanent toezicht is vereist!
- Let erop dat de gebruikers ongeveer dezelfde grote en leeftijd hebben.
- Leeftijd 3 – 12 jaar.

Het is verboden om:

- Te duwen, stoeien en ravotten op de opblaasstructuur
- Op de zijwanden te klimmen
- Ruig te spelen en/of salto's te maken
- In de in- en uitgang te spelen. Deze moeten vrij blijven.
- Eten, schoenen, glas, dieren, vuur en scherpe voorwerpen mee de structuur in te nemen

Voor grote glijbanen:

- Spring niet van het platvorm af. Ga zitten en glijd op de kont naar beneden!
- Gebruik van de structuur alleen onder goed voorbereide omstandigheden.
- Volgens de instructies van de producent moet er altijd supervisie zijn van een betrouwbaar volwassen persoon.

### 3.5 Training van de begeleiders en toezichthouders

Iedere begeleider moet een training ondergaan. Deze training moet ten minste inhouden:

- Veilig gebruik van de speelstructuur.
- De structuur goed verankeren d.m.v. bijgeleverde touwen en haringen.
- Op een juiste manier opzetten en afbreken van de structuur.
- Dagelijkse inspectie voor gebruik (blower, touwen, naden)
- Afzetten van een veilig werkterrein indien noodzakelijk.
- Instructies over risico's tijdens het gebruik en vereiste veiligheidsmaatregelen.
- Onmiddellijke actie in geval van stroomstoring of andere noodgevallen.

## 4. Gebruik van de speelstructuur

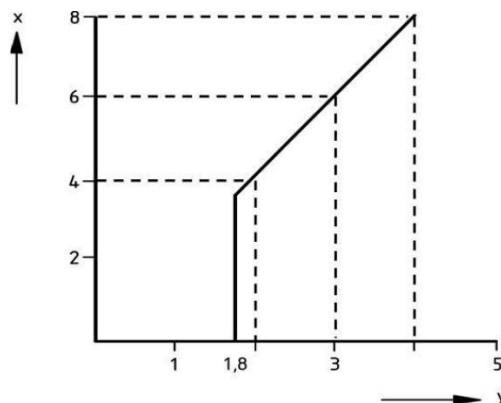
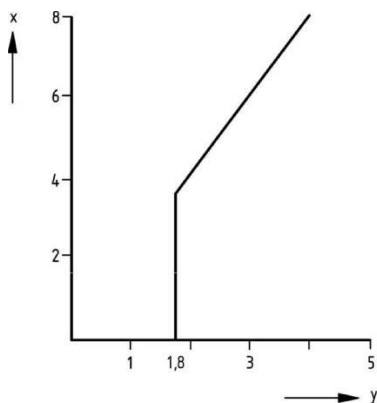
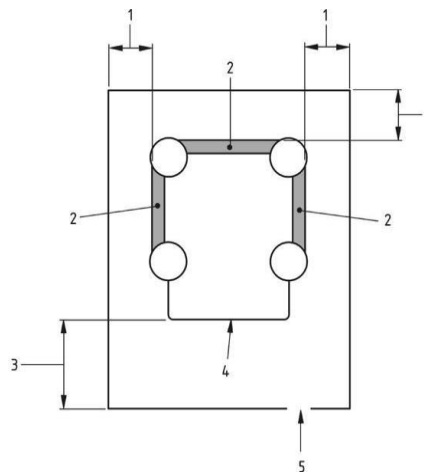
### 4.1 Opbouwen

- Controleer de windsnelheid. De maximale windsnelheid voor gebruik is windkracht 5 op de schaal van Beaufort. Blaas grote springkussens en glijbanen nooit op voordat ze zijn verankerd aan de grond.
- Kies een vlakke ondergrond.
- Controleer de ondergrond en verwijder scherpe voorwerpen (stenen, glas) om schade aan de structuur te voorkomen. Op harde ondergrond dient het grondzeil te worden gebruikt.
- Het is verboden de speelstructuur te gebruiken en betreden tijdens het opblazen.
- Voor het opblazen moet de afstand tussen de maximale hoogte en eventuele hoogspanningskabels worden gecontroleerd. Deze moet minimaal 4 mtr. zijn.
- Uitrollen en uitvouwen van de structuur. De lucht in- en uitlaten zitten meestal aan de achterzijde.
- Voor de veiligheid moeten de haringen zo dicht mogelijk bij de structuur in de grond worden geslagen. Voordat u dit doet moet u er zeker van zijn dat er geen elektriciteitskabels, waterleidingen of andere kabels of leidingen zitten.
- Sla de haringen in de grond. De hoek van het touw met de speelstructuur moet tussen de 30 en 45 graden zijn
- Sla de haringen compleet in de grond zodat er maximaal 25 mm boven de grond uit komt.
- Span nooit een touw in de richting van de ingang en plaats nooit een haring in de grond in het valgebied (binnen 1,20 van een open zijde van de structuur).
- Op plaatsen waar geen haringen in de grond kunnen worden geslagen moet in overleg worden gezocht naar andere mogelijkheden (bomen, bloembakken, voertuigen, lantaarnpalen of met maat 14 pluggen en maat 12 schroeven in de grond).
- Op openbare terreinen moet er een hek van minimaal 1 meter hoog om alle zijden van de structuur worden gezet.
- Aan de achterzijde zitten de slurven. De slurven met klittenband er omheen moeten worden dichtgeknoopt. De andere slurven moeten over de blower worden gedaan en met een spanband goed worden aangetrokken. Zet de blower zo neer dat hij lucht in de structuur kan blazen zonder grote weerstand. Door springende kinderen moet de blower niet kunnen bewegen.
- Gebruik van een elektrische blower: ATTENTIE: Gebruik de blower alleen voor de structuur waar u hem oorspronkelijk bij heeft gekregen. Gebruik de blower niet zonder de speelstructuur.
- Probeer de blower altijd direct op de stroomvoorziening aan te sluiten. Indien dit niet mogelijk is mag er maximaal 1 haspel van 25 meter worden gebruikt. Deze haspel dient volledig te worden afgerold in verband met oververhitting. NOOIT andere haspels doorlussen.
- Steek de stekker van de blower in het stopcontact. De structuur zal nu worden opgeblazen. Als de structuur volledig is opgeblazen moeten de haringen volledig in de grond worden geslagen en de touwen daar niet al te strak aan worden bevestigd.
- De blower blijft aan staan tijdens het gebruik van de speelstructuur.
- Let erop dat de wanden, ingang en het springgedeelte van de structuur in opgeblazen toestand redelijk hard moeten zijn. Ze moeten niet te slap worden doordat er kinderen op springen. Is dit wel het geval dan moet de structuur worden gecontroleerd op gaten en de blower en stroomvoorziening worden gecontroleerd op hun werking.
- Na het opzetten moeten de eventueel gebruikte stroomhaspel en kabels buiten bereik van de kinderen zijn.



vrije ruimte rondom opblaasstructuren volgens de NEN-EN 14960

- 1 – minimaal 1,80 mtr.
- 2 – zijwand met muur
- 3 – minimaal 3,50 mtr.
- 4 – open kant van het springkussen
- 5 – 1 meter opening in de afzetting



X - hoogste zijwand van de structuur  
Y – minimale vrije ruimte

- Bij een compleet gesloten speelstructuur dient de vrije ruimte aan de bovenzijde minimaal 30 cm te zijn.
- Is de speelstructuur open aan de bovenzijde dan dient er minimaal 100 cm vrije ruimte boven het hoogste punt van de speelstructuur te zijn.

#### 4.2 Gebruik

De huurder/eigenaar van de speelstructuur moet ervoor zorgen dat er voldoende toezichthouders/begeleiders zijn. Iedere begeleider moet zich strikt houden aan de in deze handleiding vermelde gebruikersinstructies. Het is van groot belang dat deze begeleider(s) alle gebruikers continu in de gaten houden! Voor een probleemvrij en veilig gebruik moet(en) de begeleider(s) letten op:

- De lengte van de gebruikers.
- Het maximum aantal gebruikers.
- Het verbod op ruig spelen en salto's maken.
- Geen toegang met schoenen, scherpe voorwerpen, vuur of bril.
- Niet spelen in de ingang of bij de opstap van de structuur. De opstap is juist bedoeld voor een veilige toegang en uitgang.
- Op de zijwanden klimmen is niet toegestaan

- Kinderen moeten afstand bewaren van de touwen en de blower. Begeleiders moeten voornamelijk letten op de kleintjes. Grote en kleine kinderen moeten apart in de structuur.
- Gebruik een fluitje of bel om de aandacht te kunnen trekken wanneer het rumoerig is.
- Sta niet toe dat er teveel kinderen op de structuur gaan. Ieder kind moet voldoende ruimte hebben om te kunnen springen.
- In geval van harde wind, storm of onweer haal alle kinderen van de structuur, zet de blower uit en open alle luchtuittlaten.
- Niet gebruiken als het nat is.
- Zorg dat personen die zich vreemd gedragen en/of onder invloed van alcohol zijn uit de buurt van de speelstructuur blijven.
- Wanneer het harder gaat waaien en de wind harder waait dan windkracht 5 op de schaal van Beaufort dan moeten de gebruikers de speelstructuur onmiddellijk verlaten en moet de lucht uit de structuur worden gelaten. Het is dan niet langer veilig om de speelstructuur te gebruiken.

#### 4.3 Afbreken

- Het is verboden de speelstructuur te gebruiken en betreden tijdens het leeglopen.
- Schakel de blower uit en open alle lucht in- en uittlaten.
- Laat de lucht er compleet uit. Afhankelijk van de grootte van de structuur duurt dat ongeveer 10-20 minuten. Maak ook alle touwen los.
- Trek alle haringen uit de grond.
- Doe altijd eerst de schoenen uit voordat u op de structuur gaat staan.
- Zorg ervoor dat alle wanden, touwen en objecten naar binnen liggen. Op deze manier blijft alleen het bodemvlak over.
- Pak met minimaal 2-3 personen de onderkant van de lange zijde van de structuur. Vouw deze terug tot ongeveer de helft van de structuur.
- Doe hetzelfde met de andere kant om vervolgens de twee ingevouwen delen weer op elkaar te klappen.
- De totale breedte van het ingevouwen gedeelte mag niet meer zijn dan 1 meter.
- Wanneer nu alleen de onderzijde van de structuur nog zichtbaar is mag u er van voren naar achter (naar de slurven toe) met schoenen aan overheen lopen om alle lucht eruit te krijgen.
- Begin nu aan de voorzijde zo strak mogelijk te rollen. Rol naar de slurven toe.
- Net voordat u bij de slurven bent aangekomen moeten deze naar binnen worden gevouwen zodat ze niet meer uitsteken.
- Wanneer de structuur is opgerold moet er nog even de bijgeleverde spanband omheen worden gedaan.
- Wanneer de structuur nat of vies is opgerold moet deze zo snel als mogelijk ( maximaal na 2 of 3 dagen) weer worden opgezet, schoongemaakt en gedroogd.
- Gebruik voor het schoonmaken nooit agressieve chemicaliën.

#### 4.4 Opslag

- Sla de structuur nooit nat op! Er kan schimmel en weer in de structuur komen. Er is het risico dat er een rottingsproces optreedt en dat de structuur enorm gaat stinken.
- Sla de structuur op buiten bereik van muizen, ratten en andere knaagdieren.